

**Biblioteca da Universidade Paulista - UNIP**

**GUIA DE NORMALIZAÇÃO PARA APRESENTAÇÃO DE TRABALHOS  
ACADÊMICOS DA UNIVERSIDADE PAULISTA:  
Vancouver**

**UNIP**

**SÃO PAULO  
2024**

## FICHA CATALOGRÁFICA

Biblioteca da Universidade Paulista - UNIP.

Guia de normalização para apresentação de trabalhos acadêmicos da Universidade Paulista : Vancouver / Biblioteca Central da Universidade Paulista UNIP. – 2024.

48 p. : il. color.

1. Normalização. 2. Trabalhos acadêmicos. 3. Vancouver. I. Biblioteca da Universidade Paulista.

**Revisado e atualizado em: abr.2024.**

**Para citar este documento:**

Biblioteca da Universidade Paulista - UNIP (2023) e/ou (Biblioteca da Universidade Paulista – UNIP; 2023).

**Para referenciar este documento:**

BIBLIOTECA DA UNIVERSIDADE PAULISTA - UNIP. **Guia de normalização para apresentação de trabalhos acadêmicos da Universidade Paulista: Vancouver.** São Paulo: UNIP; 2023. Disponível em: <https://unip.br/servicos/biblioteca/guia.aspx>. Acesso em: data de acesso.

## SUMÁRIO

<b>1</b>	<b>INTRODUÇÃO</b>	<b>5</b>
<b>2</b>	<b>APRESENTAÇÃO DO TRABALHO</b>	<b>7</b>
<b>2.1</b>	<b>Formato</b>	<b>7</b>
<b>2.2</b>	<b>Fonte</b>	<b>7</b>
<b>2.3</b>	<b>Margem</b>	<b>7</b>
<b>2.4</b>	<b>Espaçamento</b>	<b>8</b>
<b>2.5</b>	<b>Paginação</b>	<b>8</b>
<b>2.6</b>	<b>Exemplos de estrutura</b>	<b>9</b>
<b>2.7</b>	<b>Ilustrações</b>	<b>11</b>
<b>2.8</b>	<b>Tabelas</b>	<b>11</b>
<b>3</b>	<b>ESTRUTURA DO TRABALHO</b>	<b>13</b>
<b>3.1</b>	<b>Parte externa</b>	<b>15</b>
3.1.1	Capa	15
3.1.2	Lombada	16
<b>3.2</b>	<b>Parte interna</b>	<b>17</b>
3.2.1	Elementos pré-textuais	17
3.2.1.1	Folha de rosto	17
3.2.1.2	Verso da folha de rosto	18
3.2.1.3	Errata	18
3.2.1.4	Folha de aprovação	19
3.2.1.5	Dedicatória	20
3.2.1.6	Agradecimentos	20
3.2.1.7	Epígrafe	21
3.2.1.8	Resumo em língua vernácula (português)	22
3.2.1.9	Resumo em língua estrangeira (abstract)	23
3.2.1.10	Lista de ilustrações	24
3.2.1.11	Lista de tabelas	24
3.2.1.12	Lista de abreviaturas e siglas	25
3.2.1.13	Lista de símbolos	25

3.2.1.14	Sumário	26
<b>3.3</b>	<b>Elementos textuais</b>	<b>27</b>
3.3.1	Introdução	27
3.3.2	Desenvolvimento	27
3.3.3	Considerações finais	27
<b>3.4</b>	<b>Elementos pós-textuais</b>	<b>28</b>
3.4.1	Referências	28
3.4.2	Apêndice	34
3.4.3	Anexo	35
<b>4</b>	<b>CITAÇÕES</b>	<b>37</b>
<b>4.1</b>	<b>Regras gerais de apresentação</b>	<b>37</b>
<b>4.2</b>	<b>Recomendações</b>	<b>42</b>

A large, stylized logo for UNIPA, rendered in a bright yellow color. The letters are bold and slanted to the right, with a modern, rounded font style. The logo is positioned horizontally across the lower half of the page.

(ELEMENTOS PRÉ-TEXTUAIS DEVEM SER IMPRESSOS NO ANVERSO DA FOLHA  
COM EXCEÇÃO DA FICHA CATALOGRÁFICA).

**UNIP**

## 1 INTRODUÇÃO

O presente guia tem objetivo de orientar o usuário na elaboração do seu trabalho acadêmico na área da saúde.

Foi baseado nas normas de documentação da ABNT (Associação Brasileira de Normas Técnicas), a qual é a Agência reguladora e normatizadora de publicações técnicas no Brasil e Vancouver criado para padronizar publicações de trabalhos científicos apresentados às revistas biomédicas.

Os títulos dos periódicos devem ser abreviados de acordo com o “List of Journals Indexed in Index Medicus” (<http://www.ncbi.nlm.nih.gov/nlmcatalog/journals>). Para periódicos nacionais e latino-americanos consultar o portal de periódicos da Bireme (<http://portal.revistas.bvs.br>).

Esperamos contribuir de maneira clara e didática nas instruções a serem seguidas. Mais informações consultar o bibliotecário local.

A large, stylized logo for UNIP. The letters are bold and italicized, with a yellow-to-white gradient. The 'U' and 'P' are significantly larger than the 'N' and 'I'. The logo is positioned at the bottom of the page.

(TODA SEÇÃO PRIMÁRIA DEVE SER INICIADA NO ANVERSO DA FOLHA, PÁGINA ÍMPAR).

**UNIP**

## 2 APRESENTAÇÃO DO TRABALHO<sup>1</sup>

Os textos devem ser digitados no anverso das folhas, com exceção da folha de rosto cujo verso deve constar a ficha catalográfica. Recomenda-se que os elementos textuais e pós-textuais sejam digitados no anverso e verso das folhas.

### 2.1 Formato

- Papel em branco, formato A4 (21 X 29,7cm).

### 2.2 Fonte

- Fonte (Arial ou Times New Roman) e tamanho 12 para todo trabalho.
- Fonte (Arial ou Times New Roman) e tamanho 10 para citações com mais de três linhas, notas de rodapé, paginação, legenda e fonte das ilustrações e das tabelas;
- Fonte (Arial ou Times New Roman) tamanho 12 para **(TÍTULO)** em maiúsculo e negrito;
- Fonte (Arial ou Times New Roman) tamanho 12 para (subtítulo) em minúsculo.

### 2.3 Margem

- Anverso: margem esquerda e superior de 3 cm, direita e inferior 2 cm;
- Recuo de primeira linha do parágrafo: 1,25 cm (1 Tab), a partir da margem esquerda;
- Recuo de parágrafo para citação com mais de três linhas: 4 cm da margem esquerda;
- Alinhamento do texto: utilizar a opção “Justificado” do programa Word;
- Alinhamento de título e seções: utilizar a opção “Alinhar à Esquerda” do programa Word;

---

<sup>1</sup>NBR 14724: Informação e documentação: Trabalhos acadêmicos - Apresentação



- Alinhamento de título sem indicação numérica (RESUMO, ABSTRACT, LISTAS, SUMÁRIO e REFERÊNCIAS): utilizar a opção “Centralizado” do programa Word.

## 2.4 Espaçamento

- Espaço “Entrelinhas” do texto: 1,5 cm
- O espaço simples é usado em: citações de mais de três linhas, notas de rodapé, referências, ficha catalográfica, legendas e fontes das ilustrações e tabelas;
- Os títulos das seções e subtítulos devem começar no anverso na parte superior da margem esquerda da folha e separados do texto por um espaço de 1,5 cm e os subtítulos também devem ser separados do texto por um espaço de 1,5 cm entrelinhas. Títulos que ocupem mais de uma linha, a partir da segunda linha devem ser posicionados abaixo da primeira letra da primeira palavra do título;
- As referências devem ser separadas entre si por um espaço simples em branco;
- A Natureza do trabalho (trabalho de conclusão de curso, dissertação, tese e outros) e objetivo (aprovação em disciplina, grau pretendido e outros); nome da instituição a que é submetido; área de concentração; devem ser alinhados do meio da folha para a direita em espaço simples e fonte Arial ou Times New Roman tamanho 12, ver exemplo de “Folha de rosto”.

## 2.5 Paginação

As folhas do trabalho devem ser **contadas**, sequencialmente, a partir da folha de rosto e **numeradas** a partir da Introdução. Os números devem ser escritos em algarismos arábicos e alinhados a 2 cm da margem direita e da margem superior.

Apêndices e anexos devem ser numeradas de maneira contínua seguindo a paginação do texto principal.

## 2.6 Exemplos de estrutura

3cm

(pág. Modelo anverso e verso)09

**1 INTRODUÇÃO** (fonte Arial ou Times New Roman 12, **Negrito**)  
 (entrelinhas 1,5 x 1)

(Parág. (1,25)) Texto .....(fonte Arial 12, entrelinhas 1,5).....

.....

.....

.....

.....

.....

3 cm

2 cm

2 cm

3 cm

(pág. Modelo anverso e verso)11

**2 TÍTULO**(fonte Arial ou Times New Roman 12, **Negrito**)  
(entrelinhas 1,5 x 1)

**2.1 Subtítulo**(fonte Arial 12, **Negrito**)  
(entrelinhas 1,5 x 1)

(Parág. (1,25)) **Texto** ..... (fonte Arial 12, entrelinhas 1,5).....

**3 cm** .....

2cm

(entrelinha 1,5 x 1)

**(4 cm, citação)** .....

.....  
.....  
.....

(entrelinhas 1,5 x 1)

.....  
.....  
.....  
.....

(entrelinhas 1,5 x 1)

**3.1.1 Subtítulo**(fonte Arial 12)(terciária sem negrito)  
(entrelinhas 1,5 x 1)

(Parág. (1,25)) **Texto** ..... ((fonte Arial 12, entrelinhas 1,5).....

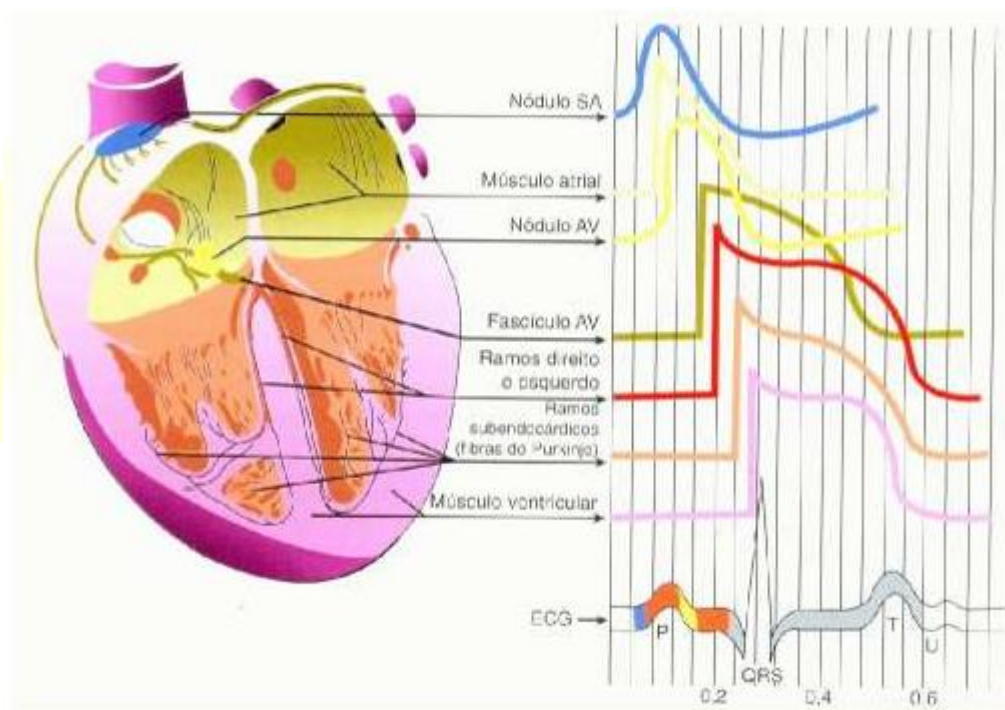
.....  
.....

2 cm

## 2.7 Ilustrações

Indicar na parte superior o termo designado (desenho, esquema, fotografia, gráfico, mapa, organograma, planta, quadro, retrato, figura e outros), seguida do seu número de ordem de ocorrência no texto em algarismos arábicos, travessão e do título. Após a ilustração, na parte inferior, indicar a fonte consultada (obrigatório, mesmo que seja do próprio autor) utilizando fonte tamanho 10. Deve ser citado no texto e inserido o mais próximo do trecho a que refere.

Figura 1 – Propagação da atividade elétrica no coração



Fonte: Aires, 2015.

## 2.8 Tabelas

Devem ser citadas no texto, inseridas o mais próximo possível do trecho a que se referem e padronizadas, conforme as normas de apresentação tabular do Instituto Brasileiro de Geografia e Estatística (IBGE). Deve ser colocada preferencialmente na posição vertical para facilitar a leitura dos dados, caso não haja espaço suficiente colocar na posição horizontal com o título voltado para a margem esquerda da folha.

Tabela 1 – Vitaminas hidrossolúveis: principais funções, estados carenciais e processos de absorção intestinal

Vitaminas	Funções	Carências	Absorção
B <sub>1</sub> — tiamina	Metabolismo dos carboidratos como piruvato; é a coenzima de reações de descarboxilação	Beriberi ou polineurite (neuropatia), síndrome de Wernicke-Korsakoff	Transporte ativo secundário, dependente de Na <sup>+</sup> no jejuno
B <sub>2</sub> — riboflavina	Metabolismo geral, como dinucleotídeo adenina flavina (FAD) e mononucleotídeo flavina (FMN)	Queilose, estomatite, glossite, dermatite, vascularização da córnea	Transporte ativo secundário, dependente de Na <sup>+</sup> (baixa concentração), difusão passiva (alta concentração), jejuno
Niacina	Envolvida em reações redox, como nicotinamida-adenina-dinucleotídeo (NAD) e (NADP)	Pelagra ou síndrome 3D: dermatite, demência, diarreia	Transporte ativo secundário dependente de Na <sup>+</sup> , jejuno
B <sub>6</sub> — piridoxina	Reações de transaminação e descarboxilação, piridoxalfosfato (PLP)	Queilose, glossite, dermatite, neuropatia periférica	Simple difusão, delgado proximal
Ácido pantotênico	Incorporado à coenzima A	Não reconhecida	Transporte ativo secundário dependente de Na <sup>+</sup> , jejuno
Biotina	Reações de descarboxilação	Não definida	Transporte ativo secundário dependente de Na <sup>+</sup> , delgado proximal
Ácido fólico	Síntese de DNA	Anemia megaloblástica	Difusão mediada (?)
B <sub>12</sub> — cobalamina	Síntese de DNA	Anemia megaloblástica, degeneração posterolateral da medula	Difusão mediada, íleo
Vitamina C	Reações redox, antioxidante	Escorbuto	Transporte ativo secundário, dependente de Na <sup>+</sup> , íleo

Fonte: Aires, 2015.

### 3 ESTRUTURA DO TRABALHO

A estrutura de tese, dissertação ou de um trabalho acadêmico compreende:

**Parte externa:** capa e lombada.

**Parte interna:** elementos pré-textuais, textuais e pós-textuais.

**Elementos pré-textuais:** folha de rosto, errata, folha de aprovação, dedicatória, agradecimento, epígrafe, resumo na língua vernácula, resumo na língua estrangeira, listas de ilustrações, tabelas, abreviaturas, siglas e símbolos, sumário.

**Elementos textuais:** Introdução, desenvolvimento, conclusão.

**Elementos pós-textuais:** Referências, glossários, apêndices, anexos, índices.



Quadro 1 – Elementos da estrutura do trabalho acadêmico

ESTRUTURA		ELEMENTO	OPÇÃO
PARTE EXTERNA		Capa	Obrigatório
		Lombada	Opcional
PARTE INTERNA	Elementos pré-textuais	Folha de rosto	Obrigatório
		Errata	Opcional
		Folha de aprovação	Obrigatório
		Dedicatória	Opcional
		Epígrafe	Opcional
		Resumo na língua vernácula	Obrigatório
		Resumo em língua estrangeira	Obrigatório
		Lista de ilustrações	Opcional
		Lista de tabelas	Opcional
		Lista de abreviaturas e siglas	Opcional
		Lista de símbolos	Opcional
	Sumário	Obrigatório	
	Elementos textuais	Introdução	Obrigatório
		Desenvolvimento	Obrigatório
		Conclusão	Obrigatório
	Elementos pós-textuais	Referências	Obrigatório
		Glossário	Opcional
		Apêndice(s)	Opcional
		Anexo(s)	Opcional
Índice(s)		Opcional	

Fonte: Autores, 2012.

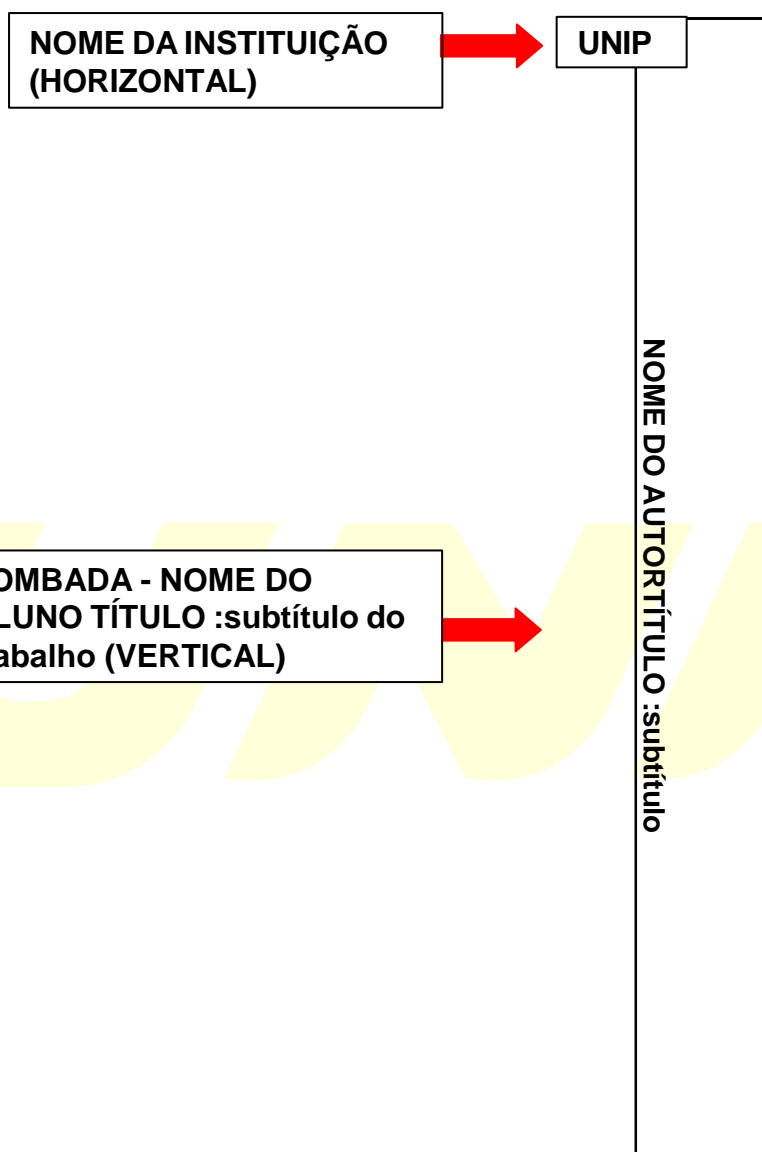
### **3.1 Parte externa**

3.1.1 Capa (obrigatório): Proteção externa do trabalho e sobre a qual se imprimem as informações indispensáveis à sua identificação.

<p><b>UNIVERSIDADE PAULISTA</b></p> <p><b>NOME DO ALUNO</b></p> <p><b>TÍTULO DO TRABALHO:</b> subtítulo</p> <p><b>SÃO PAULO</b> <b>2018</b></p>
---



3.1.2 Lombada (opcional): Parte da capa do trabalho que reúne as margens internas das folhas. As informações devem ser impressas no mesmo sentido da lombada.



## 3.2 Parte interna

### 3.2.1 Elementos pré-textuais

3.2.1.1 Folha de rosto (obrigatório): Folha que contém os elementos essenciais à identificação do trabalho.

**NOME DO ALUNO**

**TÍTULO DO TRABALHO:**

subtítulo

Trabalho de conclusão de curso  
para obtenção do título de  
graduação em (nome do curso)  
apresentado à Universidade  
Paulista – UNIP.

Orientador: Prof. Dr. José da Silva

**SÃO PAULO**

**2018**

### 3.2.1.2 Verso da folha de rosto (obrigatório)

Ficha catalográfica: No verso da folha de rosto deverá constar a ficha catalográfica, conforme o Código de catalogação Anglo-Americano vigente. Para elaboração da ficha catalográfica acesse o site da Instituição: Serviços – Biblioteca – Ficha Catalográfica.

Biblioteca Central da Universidade Paulista.

Guia de normalização para apresentação de trabalhos acadêmicos da Universidade Paulista : Vancouver / Biblioteca Central da Universidade Paulista UNIP. – 2024.

48 p. : il. color.

1. Normalização. 2. Trabalhos acadêmicos. 3. Vancouver. I. Biblioteca Universidade Paulista.

3.2.1.3 Errata (opcional): Lista das folhas e linhas em que ocorrem erros, seguidas das devidas correções. Deve ser inserida logo após a folha de rosto.

#### ERRATA

Guia de normalização para apresentação de trabalhos acadêmicos da Universidade Paulista. 51 p.

Folha	Linha	Onde se lê	Leia-se
32	3	publicacao	publicação

**NBR 14724:** Informação e documentação: Trabalhos acadêmicos - Apresentação



3.2.1.5 Dedicatória (opcional): Folha onde o autor presta homenagem ou dedica seu trabalho.

### DEDICATÓRIA

Dedico esse trabalho à minha esposa  
\_\_\_\_\_ por ter me acompanhado nesta  
jornada...

3.2.1.6 Agradecimentos (opcional): Folha onde o autor agradece as pessoas que colaboraram de certa forma com seu trabalho.

### AGRADECIMENTOS

Agradeço em primeiro lugar à DEUS por ser a base das minhas conquistas;

Aos meus pais \_\_\_\_\_ e \_\_\_\_\_, por acreditar e terem interesse em minhas escolhas, apoiando-me e esforçando-se junto a mim, para que eu suprisse todas elas;

À professora \_\_\_\_\_, pela dedicação em suas orientações prestadas na elaboração deste trabalho, me incentivando e colaborando no desenvolvimento de minhas ideias;

3.2.1.7 Epígrafe (opcional): Folha onde o autor apresenta uma citação, seguida de indicação de autoria, relacionada com a matéria tratada no corpo do trabalho.

*“O remédio para nossas preocupações  
consiste em estar inteiramente  
ocupado, realizando alguma coisa  
construtiva”.*

*(Maria Zownseand)*

3.2.1.8 Resumo na língua vernácula “português” (obrigatório): Apresenta os pontos relevantes de um texto, fornecendo uma visão rápida e clara do conteúdo e das conclusões do trabalho, seguido das palavras-chave. Quanto a sua extensão os resumos devem ter: de 150 a 500 palavras os de trabalhos acadêmicos (teses, dissertações e outros) e relatórios técnico-científicos; de 100 a 250 palavras os de artigos de periódicos. Recomenda-se o uso de parágrafo único.

### RESUMO

O Brasil é um país em desenvolvimento, seu mercado de trabalho transforma-se constantemente. As mudanças são rápidas, exigindo qualificação profissional. Neste cenário, empreender torna-se cada vez mais um diferencial para a inclusão no mercado. O objetivo desta pesquisa é identificar como os estudantes do curso de turismo compreendem o conceito de empreendedorismo e verificar se as práticas pedagógicas consolidam ideias e habilidades que permitam a inovação e a criatividade contribuindo para a formação do profissional empreendedor. A pesquisa realizada teve caráter qualitativo. Aplicou-se um questionário com perguntas abertas aos alunos do curso de turismo na cidade de Ourinhos. Verificou-se que os estudantes estão atentos às exigências do mercado e apresentam grande potencial empreendedor, todavia é preciso fomentar estratégias educacionais que transformem em ação esse potencial.

Palavras-chave: Turismo. Mercado de trabalho.

3.2.1.9 Resumo em língua estrangeira (obrigatório): Versão do resumo para idioma de divulgação internacional.

### **ABSTRACT**

Brazil is a developing country, its labor market changes constantly. The changes are rapid, requiring professional qualifications. In this scenario, undertake becomes increasingly a differentiator for inclusion in the market. The objective of this research is to identify how the students of tourism include the concept of entrepreneurship and whether teaching practices consolidate ideas and skills that enable innovation and creativity in contributing to the formation of the professional entrepreneur. The research was qualitative. We applied a questionnaire with open to students of tourism in the city of Ourinhos. It was found that students are aware of market requirements and have great potential entrepreneur, but the need to develop educational strategy to transform this potential into action.

Key-words: Tourism. Labor market.

**NBR 14724:** Informação e documentação: Trabalhos acadêmicos - Apresentação

**NBR 6028:** Informação e documentação: resumo, resenha e recensão - Apresentação.



3.2.1.10 Lista de ilustrações (opcional): Referem-se à desenhos, esquemas, fluxogramas, fotografias, gráficos, mapas, organogramas, que devem ser elaborados de acordo com a ordem apresentada no texto, acompanhados do respectivo número de página. Quando necessário recomenda-se uma lista para cada tipo de ilustração.

#### **LISTA DE ILUSTRAÇÕES**

Gráfico 1 – Estatística de emprego no Estado de São Paulo no ano 2002	13
Gráfico 2 – Crescimento da economia brasileira no período de 2002 à 2004	16

3.2.1.11 Lista de tabelas (opcional): Elemento demonstrativo de síntese que constitui unidade autônoma, elaborado de acordo com a ordem apresentada no texto, acompanhado do respectivo número de página.

#### **LISTA DE TABELAS**

Tabela 1 – Estatística de emprego no Estado de São Paulo no ano 2002	13
Tabela 2 – Crescimento da economia brasileira no período de 2002 à 2004	16

3.2.1.12 Lista e abreviaturas e siglas (opcional): Consiste na relação alfabética das abreviaturas e siglas utilizadas no texto, recomenda-se a elaboração de lista própria para cada tipo.

#### LISTA DE ABREVIATURAS E SIGLAS

ABNT	Associação Brasileira de Normas Técnicas
ABEMA	Associação Brasileira de Órgãos Estaduais do Meio Ambiente
IBGE	Instituto Brasileiro de Geografia e Estatística
LTDA	Limitada (sociedade por quotas e responsabilidade limitada)
PANECO	Panorama Econômico

3.2.1.13 Lista de símbolos (opcional): Elaborada de acordo com a ordem em que os símbolos aparecem no texto, com o devido significado.

#### LISTA DE SÍMBOLOS

<b>C</b>	Conjunto dos números complexos
<i>dab</i>	Distância euclidiana
$O(n)$	Ordem de um algoritmo
$P_{sp}$	Projeção sobre um espaço linear fechado
<b><math>X_t</math></b>	Variável aleatória

3.2.1.14 Sumário (obrigatório): Enumeração das principais divisões, seções e outras partes do trabalho, na mesma ordem e grafia em que aparece no texto, acompanhados dos respectivos números das páginas. É iniciado no anverso da folha e concluído no verso, caso necessário. Exemplo:

<b>SUMÁRIO</b>		
<b>1</b>	<b>INTRODUÇÃO.....</b>	<b>0</b>
<b>2</b>	<b>DESENVOLVIMENTO .....</b>	<b>0</b>
<b>2.1</b>	<b>Revisão de literatura .....</b>	<b>0</b>
<b>3</b>	<b>PESQUISA DE CAMPO. ....</b>	<b>0</b>
<b>3.1</b>	<b>Universo de pesquisa .....</b>	<b>0</b>
3.1.1	População alvo.....	0
3.1.2	Amostra e os sujeitos de pesquisa.....	0
<b>3.2</b>	<b>Coleta de dados.....</b>	<b>0</b>
3.2.1	Instrumentos de pesquisa. ....	0
3.2.2	Pré-teste .....	0
3.2.3	Procedimentos de coleta de dados. ....	0
<b>4</b>	<b>CONSIDERAÇÕES FINAIS.....</b>	<b>0</b>
	<b>REFERÊNCIAS .....</b>	<b>0</b>
	<b>APÊNDICE A – FORMULÁRIO DE DADOS .....</b>	<b>0</b>
	<b>ANEXO A – MANUAL DE ANÁLISE.....</b>	<b>0</b>

**NBR 14724:** Informação e documentação: Trabalhos acadêmicos - Apresentação

**NBR 6024:** Informação e documentação: numeração progressiva das seções de um documento - Apresentação

**NBR 6027:** Informação e documentação: sumário - Apresentação

### 3.3 Elementos textuais

#### 3.3.1 Introdução

Introdução é a parte inicial do texto, onde deve constar a delimitação do assunto tratado de forma breve e objetiva.

#### 3.3.2 Desenvolvimento

A partir do levantamento bibliográfico, desenvolve-se o corpo do trabalho, onde se analisa a ideia principal, destacando, formulando e discutindo hipóteses.

Divide-se em seções ou capítulos, e concentra a maior parte do total de páginas da monografia.

#### 3.3.3 Considerações finais

Parte final do texto onde são apresentados os resultados finais da pesquisa, correspondentes aos objetivos ou hipóteses.

É importante apresentar novas ideias, abrindo caminho a outros pesquisadores que poderão trabalhar no assunto.

### 3.4 Elementos pós-textuais

#### 3.4.1 Referências (obrigatório)

As referências devem ser apresentadas conforme foram utilizados na citação do trabalho (ABNT 10520).

Os títulos dos periódicos científicos devem ser abreviados de acordo com o “List of Journals Indexed in Index Medicus” (<http://www.ncbi.nlm.nih.gov/nlmcatalog/journals>). Para periódicos nacionais e latino-americanos consultar o portal de periódicos da Bireme (<http://portal.revistas.bvs.br>).

Monografia no todo (livro, manual enciclopédia, dicionário, tese, dissertação, trabalho acadêmico etc.).

Diferença entre referências e bibliografias:

- Referências: todo documento que foi citado na produção do trabalho;
- Bibliografia: textos que foram consultados, porém não fazem parte do trabalho.

#### Exemplos:

##### Autor pessoal

De um até seis autores, mencionar todos. Mais de seis autores, incluir os seis primeiros autores seguidos de et al. separando-os por vírgula:

Sobrenome Nome, Sobrenome Nome, Sobrenome Nome, Sobrenome Nome, Sobrenome Nome, Sobrenome Nome, et al. Título da obra: subtítulo. Edição (de acordo com a língua original). Local de publicação: Editora; Ano. Paginação

Abbas AK, Lichtman AH. Cellular and molecular immunology. 5th ed. Philadelphia: Elsevier; 2005. 564 p.

Batistuzzo JAO, Itaya M, Eto Y. Formulário médico-farmacêutico. 2ª ed. São Paulo: Tecnopress; 2002. 550 p.

Marquis BL, Huston CJ. Administração e liderança em enfermagem: teoria e prática. Porto Alegre: Artmed; 2010. 557 p.

### **Capítulo de livro com a mesma autoria**

Sobrenome Nome dos autores do livro. Título da obra: subtítulo. Edição (de acordo com a língua original). Local de publicação: Editora; Ano. Capítulo referenciado; Página inicial-final do capítulo.

Abbas AK, Lichtman AH. Cellular and molecular immunology. 5th ed. Philadelphia: Elsevier; 2005. Chapter 3, Antibodies and antigens; p. 43-64.

Rey L. Bases da parasitologia médica. 3. ed. Rio de Janeiro: Guanabara Koogan; 2010. Capítulo 10, Anopluros: os piolhos do home; p. 354-7.

### **Capítulo de livro com autoria diferente**

Sobrenome Nome dos autores do capítulo. Título do capítulo: subtítulo. In: Sobrenome Nome dos autores do livro. Título da obra: subtítulo. Edição (de acordo com a língua original). Local de publicação: Editora; Ano. Página inicial-final do capítulo.

Meltzer PS, Kallioniemi A, Trent JM. Chromosome alterations in human solid tumors. In: Vogelstein B, Kinzler KW, editors. The genetic basis of human cancer. New York: McGraw-Hill; 2002. p. 93-113.

Taylor SM, Andrews AH. Endoparasitas. In: Andrews AH, Blowey, RW, Boyd H, Eddy RG. Medicina bovina: doenças e criação de bovinos. 2. ed. São Paulo: Roca; 2008. p. 236-52.

### **Organizador, editor, coordenador como autor**

Sobrenome Nome, responsabilidade. Título: subtítulo. Edição (de acordo com a língua original). Local de publicação: Editora; Ano. Paginação.

Bonamin, LV, editor. Signals and images: contributions and contradictions about high dilution research. [place unknown]: Springer, 2008. 222 p.

Kurcgant P, coordenadora. Gerenciamento em enfermagem. Rio de Janeiro: Guanabara Koogan; 2005.198 p.

### **Dissertações e teses**

Grau (mestrado – dissertação; tese – doutorado; monografia – trabalho de conclusão de curso).

**Nota:** quando o local não aparece na publicação, mas pode ser identificado, indica-se entre colchetes.

Sobrenome Nome do autor. Título: subtítulo [grau]. Local: Instituição onde foi apresentada; Ano.

Kempner JL. Aching heads, making medicine: gender and legitimacy in headache [dissertation]. [Philadelphia]: University of Pennsylvania; 2004.

Silveira CT. A assistência da equipe de enfermagem no posicionamento cirúrgico do paciente durante o período intra-operatório [dissertação]. São Paulo: Escola de Enfermagem, Universidade de São Paulo; 2008.

### **Capítulo de tese e dissertação**

Sobrenome Nome do autor. Título: subtítulo [grau]. Local: Instituição onde foi apresentada; ano. Capítulo, Título do capítulo; Página inicial-final do capítulo.

Lemov RM. The laboratory imagination: experiments in human and social engineering [dissertation]. [Berkeley (CA)]: University of California, Berkeley; 2000 Spring. Chapter 2, Running the maze: animal and human experiments; p. 67-130.

### **Evento no todo**

Nome do evento; Ano mês e data da realização; Cidade de realização; País. Local de publicação (Cidade); Editora; Ano de publicação.

Congresso de Biólogos do CRBio-1 XIX (SP, MT, MS); 2009 27-30 jul.; São Pedro (SP); Brasil. [São Paulo]: Conselho Regional de Biologia; 2009.

### **Trabalho apresentado em evento**

Sobrenome Nome dos autores. Título do trabalho. In: Título do evento; Ano; Cidade de realização, Estado. Local de publicação: Editora; Ano. Paginação do trabalho

Lima FPC, Moura MRS, Marques Júnior AP, Bergmann JAG. Correlações de Pearson para parâmetros andrológicos e zootécnicos em touros Nelore elite. In: Anais do XVII Congresso Brasileiro de Reprodução Animal; 2007; Belo Horizonte, MG. Belo Horizonte: Colégio Brasileiro de Reprodução Animal; 2007. v.1 p.116.

### **Autor corporativo**

Autor entidade por extenso. Título da obra: subtítulo. Edição (de acordo com a língua original). Local de publicação: Editora; data de publicação. Paginação.

Brasil. Ministério da Saúde. Secretaria de Políticas de Saúde. Coordenação Nacional DST/AIDS. A política do Ministério da Saúde para a assistência integral a usuários de álcool e outras drogas. Brasília: Ministério da Saúde; 2003. 60 p.

**Artigo de periódico**

De um até seis autores, mencionar todos. Mais de seis autores, incluir os seis primeiros autores seguidos de et al. separando-os por vírgula:

Sobrenome Nome, Sobrenome Nome, Sobrenome Nome, Sobrenome Nome, Sobrenome Nome, Sobrenome Nome, et al. Título do artigo. Título do periódico abreviado. Ano;Volume(número):página inicial-página final.

Allen G. Evidence for practice. AORN J. 2010;92(2):236-41.

MacNeela P, Clinton G, Place C, Scott A, Treacy P, Hyde A, et al. Psychosocial care in mental health nursing: a think aloud study. J. Adv Nurs. 2010;66(6):1297-307.

**Artigo de periódico sem volume e número indicar o mês da publicação**

Sobrenome Nome. Título do artigo: subtítulo. Título do periódico. Ano:Página inicial-final.

Hannay J. Providing HIV/AIDS care in a changing environment. Evaluation: more crucial than ever. HRSA Careaction. 2005 Mar:1-8.

**Artigo de periódico com suplemento ou fascículo em parte**

Sobrenome Nome. Título do artigo: subtítulo. Título do periódico. Ano;Suplemento abreviado de acordo com a língua original:Página inicial-final.

Ferguson JJ, Douglas JS, Holmes DR, Roubin GS, Smith KM. Angiography and interventional cardiology. J Am Coll Cardiol. 2004 Jul 21;44(2 Suppl A):13A-15A.

Kenney JT Jr. The pharmacy director's view of the implications of dose escalation. Manag Care Interface. 2004;Suppl A:9-10.

**Artigo ou matéria de revista, jornal etc.**

Sobrenome Nome. Título do artigo: subtítulo. Título do jornal(sem abreviação). Ano;Seção ou Caderno ou Suplemento(colocar número):página inicial-final.

Naves P. Lagos andinos dão banho de beleza. Folha de São Paulo. 1989 jun. 28; Cad. 8:13(Folha Turismo)

**Artigo sem autor**

Título do artigo. Título do periódico; ano mês;Volume(Número):pagina inicial-final.

Pelvic floor exercise can reduce stress incontinence. Health News; 2005;11(4):11.



Outreach: bringing HIV-positive individuals into care. HRSA Careaction. 2002 Jun:1-6.

### **Documentos legais (adaptados)**

Autor entidade. Título. Local: Editora; ano. Página.

Brasil. Lei n. 7.498, de 25 de junho de 1986. Dispõe sobre a regulamentação do exercício da Enfermagem e dá outras providências. Diário Oficial da União, Brasília, 26 jun. 1986. Seção 1, p. 1.

### **Documentos em formato eletrônico - Periódico**

Sobrenome Nome. Título do artigo: subtítulo. Título do periódico [tipo do documento ou suporte]. Ano [citado ano mês dia];Volume(Número):página inicial-final do artigo. Disponível em: endereço eletrônico.

Miranda L, Onocko-Campos RT. Análise das equipes de referência em saúde mental: uma perspectiva de gestão da clínica. Cad Saúde Pública [Internet]. 2010 [citado 2010 jul. 15];26(6):1153-62. Disponível em: <http://www.scielo.br/pdf/csp/v26n6/09.pdf>

Cancer-Pain.org [Internet]. New York: Association of Cancer Online Resources, Inc.; c2000-01 [cited 2002 Jul 9]. Available from: <http://www.cancer-pain.org/>.

### **Documentos em formato eletrônico – Monografia**

#### **Online - Monografia no Todo**

Sobrenome Nome do autor ou entidade. Título: subtítulo do documento. [citado ano mês(abreviado) dia]. Local;Ano. Disponível em: endereço eletrônico.

Giffin K, Costa SH. Questões da saúde reprodutiva. [citado 2014 jan. 22]. Rio de Janeiro;1999. Disponível em: <http://static.scielo.org/scielobooks/t4s9t/pdf/giffin-9788575412916.pdf>.

#### **On line - Dissertações e teses**

Sobrenome Nome do autor. Título: subtítulo [grau]. Local: Instituição onde foi apresentada; ano. Paginação. [citado ano mês(abreviado) dia]. Disponível em: endereço eletrônico

Arnone, M. Avaliação da soroprevalência do vírus da hepatite C em pacientes portadores de doenças sexualmente transmissíveis na cidade de São Paulo [dissertação]. São Paulo: Universidade de São Paulo, Faculdade de Medicina; 2008 [citado 2013 nov. 18]. Disponível em: <http://www.teses.usp.br/teses/disponiveis/5/5133/tde-31102008-151600/>.

### **On line – Artigo de Periódico**

Sobrenome Nome do autor. Título do documento. Nome do periódico. [formato da publicação]. Ano [citado ano mês(abreviado) dia];volume(número):página inicial-final. Disponível em: endereço eletrônico.

Rossetto RF. Princípios ativos com ação despigmentante. Rev Personalite [Internet] 2007 [citado 2013 maio13];50(2):197-205. Disponível em:  
[http://www.revistapersonalite.com.br/principios\\_ativos\\_despigmentante\\_50.php](http://www.revistapersonalite.com.br/principios_ativos_despigmentante_50.php).

### **Online–Websites/Páginas da internet**

Sobrenome Nome do autor ou entidade. Título do documento [formato da publicação]. Local: Editora; data da publicação [data da atualização/revisão; citado ano mês(abreviado) dia]. Disponível em: endereço eletrônico.

AMA: helping doctors help patients [Internet]. Chicago: American Medical Association; c1995-2007 [cited 2007 Feb 22]. Available from: <http://www.ama-assn.org/>.

National Center for Infectious Diseases [Internet]. Atlanta: Centers for Disease Control and Prevention (US); [reviewed 2007 Feb 15; cited 2007 Feb 20]. Available from:  
<http://www.cdc.gov/ncidod/index.htm>

### **Online - Matéria Publicada**

Sobrenome Nome do autor ou entidade. Título matéria. Jornal onde foi publicada. [formato da publicação]. Ano [citado ano mês(abreviado) dia]. Disponível em: endereço eletrônico.

Lopes, RJ. Terapia genética em teste freia doença ocular degenerativa. Folha de São Paulo [internet]. 2014 jan.16 [citado 2014 jan. 22]. Disponível em:  
<http://www1.folha.uol.com.br/ciencia/2014/01/1398279-terapia-genetica-em-teste-freia-doenca-ocular-degenerativa.shtml>.

### **Online – Blog**

Sobrenome Nome do autor ou entidade. Título do Blog [tipo de mídia]. Lugar de publicação: editor. Data de publicação do blog – [citado em data da citação]. Disponível em: endereço eletrônico.

Munkee. In-111 pentetrotide imaging. 2013 Mar 19 [cited 2015 May 29]. In: Nuclear Munkee [Internet]. [place unknown]:[Munkee]; [date unknown] [about 3 screens]. Available from: <http://nuclearmunkee.blogspot.ca/2013/03/in-111-pentetrotide-imaging.html>

**Online – Streaming video**

Sobrenome Nome do autor ou entidade. Título do vídeo [tipo de mídia]. Lugar de publicação: editor. Data de publicação do vídeo – [citado em data da citação]. Vídeo: tempo. Disponível em: endereço eletrônico.

Allen S, Waerlop I. The Gait Guys talk about great toe dorsiflexion [video on the Internet]. [place unknown]: The Gait Guys; 2014 May 11 [cited 2015 May 29]. Vídeo: 3:08 min. Available from: <https://www.youtube.com/watch?v=E8O8TLtunUQ>

**Online – Imagem**

Sobrenome Nome do autor ou entidade. Título da imagem [tipo de imagem]. Data de publicação [citado em data da citação]. Disponível em: endereço eletrônico.

Bickle I. Swallowed foreign body [radiograph]. 2014 Jul 14 [cited 2015 May 29]. Available from: <http://radiopaedia.org/cases/swallowed-foreign-body-1>

**Bula**

Nome do medicamento. [Bula]. Local de fabricação: Nome do laboratório; data (se houver).

Cloridrato de Sertralina. [Bula]. São Paulo: Biosintética.

3.4.1 Apêndice: Texto ou documento elaborado pelo autor, com o objetivo de complementar o trabalho. Devem ser apresentados em uma folha à parte como da seguinte forma:

11

3 cm

## APÊNDICE A - Questionário usado na coleta de dados da pesquisa

### Questionário:

1. Que tipo de conexão você usa para acessar a internet?

Linha discada ( ) Conexão rápida ( )  
Rede governo ( ) Outra ( )

2. Onde você acessa a internet?

Casa ( ) Trabalho ( ) loja virtual ( )  
Casa de amigos ( ) Outro: \_\_\_\_\_

3. Com que frequência você lê notícias no computador?

Todos os dias ( ) 5 x por semana ( )  
4 x por semana ( ) 2 x por semana ( )  
3 x por semana ( ) 1 x por semana ( )

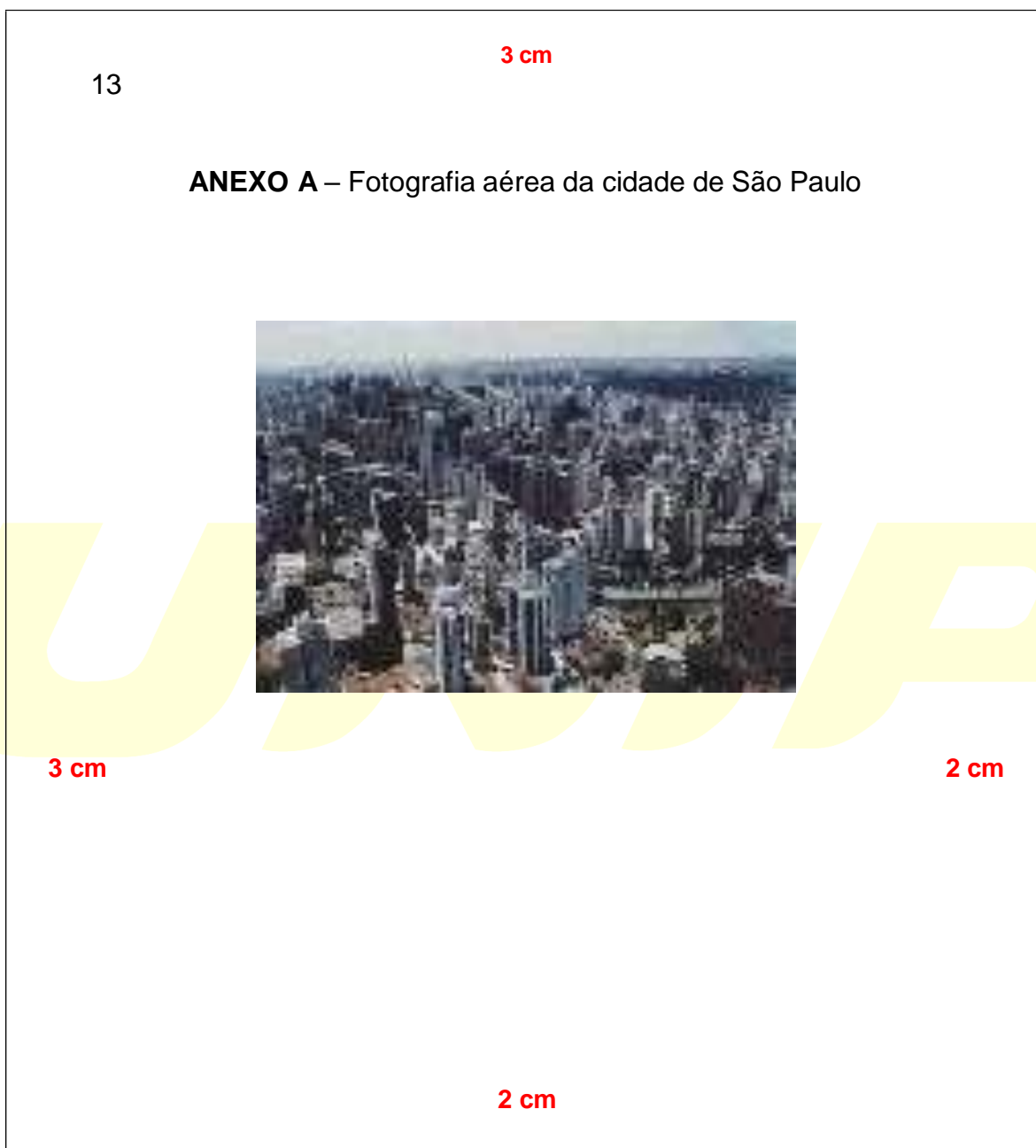
3 cm

2 cm

2 cm

<sup>1</sup> NBR 14724: Informação e documentação: Trabalhos acadêmicos - Apresentação

3.4.2 Anexo (opcional): Texto ou documento não elaborado pelo autor, que serve de fundamentação para complemento do trabalho. Devem ser apresentados em uma folha à parte como da seguinte forma:



<sup>1</sup> **NBR 14724**: Informação e documentação: Trabalhos acadêmicos - Apresentação

## 4 CITAÇÕES

Menção de uma informação extraída de outra fonte documental.

Para normalização de citação seguir a norma da ABNT 10520.

Documento citado no texto obrigatoriamente deve constar na lista de referências, assim como todo documento que consta na lista de referências deve ser citado no desenvolvimento do trabalho.

As citações podem ser diretas ou indiretas, conforme explicação abaixo:

**Citação direta:** quando utilizamos parte de um texto reproduzido por um determinado autor e não é realizada nenhuma modificação ou interpretação. Quando incorporamos a reprodução da obra de um trecho com até três linhas usa-se “aspas dupla” para destacar o trecho. Se no caso este trecho possuir mais de três linhas esta transcrição deve ter um recuo de 4 cm da margem esquerda, diminuir o tamanho da fonte para 10 e neste caso não se utiliza aspas duplas no início nem no fim do trecho.

**Citação indireta:** quando utilizamos parte de uma obra e cria-se um texto embasado no autor consultado, neste caso dispensa uso de aspas duplas.

### 4.1 Regras gerais de apresentação

Adotam-se duas formas de apresentação:

- **Sistema autor-data:** colocam-se as referências em ordem alfabética e no texto cita-se em ordem cronológica;
- **Sistema numérico:** pela ordem que o documento aparece no texto.

#### 4.1.1 Sistema autor-data

Nas citações, as chamadas são feitas pelo sobrenome do autor, instituição responsável ou título na sentença, com a letra inicial em maiúsculas e as demais em minúscula conforme exemplos abaixo:

-Sobrenome: Cintra

-Instituição: Ministério da Saúde

Lembrando que para padronização devemos escolher uma das duas opções e seguir no trabalho todo.

A indicação da fonte nas citações pode ser feita de duas formas:

a) pelo sobrenome de cada autor ou entidade responsável seguido da data de publicação do documento e das páginas de citação, no caso da citação direta, separados por vírgula e entre parênteses.

### Exemplos: citação direta

O programa de caminhada aquática em suspensão [...] pode resultar em importantes modificações na composição corporal de crianças e adolescentes obesos pela característica cíclica da atividade em relação ao grupo de aprendizado de natação (Leite et al., 2010).

No texto

Leite Neiva, Lazarotto Leilane, Cavazza Jean Fuzetti, Lopes Maria de Fátima Aguiar, Bento Paulo Cesar Barauce, Torres Renata et al . Efeitos de exercícios aquáticos e orientação nutricional na composição corporal de crianças e adolescentes obesos. Rev Bras Cineantropom Desempenho Hum. [periódico na Internet]. 2010 Ago [citado 2014 jan. 22];12(4):232-238. Disponível em:  
<https://www.scielo.br/j/rbcdh/a/bjDLCMJsvr4F8RKFz8W5Bz/p/?format=pdf&lang=pt>.

Na referência

### Exemplos: citação indireta

Os ossos apresentam em suas estruturas saliências que acomodam os músculos para articularem as partes do corpo humano. (Dângelo; Fattini, 2005).

No texto

Dângelo JG, Fattini CA. Anatomia humana básica. 2. ed. São Paulo: Atheneu; 2005.

Na referência

b) Para obras sem indicação de autoria ou responsabilidade deve ser pela primeira palavra do título seguida de reticências, data de publicação e página(s) da citação, no caso de citação direta, separados por vírgula e entre parênteses.

**Exemplos: citação direta**

“O fêmur é o mais longo e pesado osso do corpo” (Aulas de anatomia [...], 2011). } 

No texto
----------

Fêmur. Aula de anatomia [Internet]. c1998/2011[citado 2014 jan. 20]. Disponível em: <http://www.auladeanatomia.com/osteologia/femur.htm> } 

Na referência
---------------

Quando os sobrenomes dos autores forem coincidentes, acrescentam-se as iniciais dos prenomes, e se ainda houver coincidência, indicam-se os prenomes por extenso.

**Exemplos:**

(Barbosa C, 1958)

(Barbosa Cássio, 1965)

(Barbosa O, 1959)

(Barbosa Celso, 1965)

Em citações de vários documentos de um mesmo autor publicados no mesmo ano, faz-se a distinção com letras minúsculas, em ordem alfabética, após a data e sem espaçamento.

**Exemplo:**

Seguindo a análise de Pires (2004a)

(Pires, 2004a)

Nas citações indiretas de documentos de mesma autoria, publicados em anos diferentes e mencionados simultaneamente, as datas são separadas por vírgulas.

**Exemplos:**



(Silva, 1989, 1994)

(Santos; Vargas; Alves, 2000, 2002, 2004)

As citações indiretas de diversos documentos de vários autores, mencionados simultaneamente, devem ser separadas por (;), em ordem alfabética.

**Exemplos:**

(Castro, 1994; Silva, 1989)

(Fonseca, 1997; Paiva, 1997; Silva, 1997).

#### 4.1.2 Sistema numérico

A indicação do autor é representada por uma numeração única e consecutiva, em algarismo arábico, remetendo à lista de referências ao final do trabalho, do capítulo ou da parte, na mesma ordem em que aparecem no texto. Esta indicação é feita entre parênteses, alinhada ao texto ou situada logo acima do texto, em sobrescrito.

***Não se inicia a numeração da citação a cada página.***

*O sistema numérico não deve ser utilizado quando há notas de rodapé.*

**Exemplos:**

Diz Sanvito: “O fenômeno miotônico é caracterizado pela contração anormalmente prolongada de um músculo estriado” (15).

Diz Sanvito: “O fenômeno miotônico é caracterizado pela contração anormalmente prolongada de um músculo estriado” <sup>15</sup>.

**Exemplo citação direta:**

“A difusão simples ocorre quando o resultado da movimentação térmica aleatória das moléculas [...]”<sup>1</sup>.

} **No texto**

1 Constanzo LS. Fisiologia. 4. ed. Rio de Janeiro: Elsevier; 2011. Capítulo 1, Fisiologia celular; p. 6.

} **Na referência**

O sistema nervoso central é envolvido por membranas conjuntivas denominadas meninges e que são classificadamente três: dura-máter, aracnóide e pia-máter. A aracnóide e a pia-máter, que no embrião constituem um só folheto, são, às vezes, consideradas como uma formação única, a leptomeninge, ou a meninge fina, distinta da paquimeninge, ou meninge espessa, constituída pela dura-máter.<sup>25</sup>

No texto

25 Machado A. Neuroanatomia funcional. 2. ed. São Paulo: Atheneu; 2006. Capítulo 9, Meninges : líquido; p. 75.

Na Referência

### Exemplo citação indireta:

Diante de análises realizadas por um grupo de pesquisadores foi constatado que a presença de um familiar no trabalho de parto trazendo conforto e segurança para a mulher, poupando muitas vezes horas para o nascimento da criança.<sup>18</sup>

No texto

18 Carvalho IS, Costa Jr PB, Macedo JBPO, Araújo RDT. Acompanhantes no processo de nascimento: benefícios reconhecidos pelos enfermeiros. J Health Sci Inst. 2013;31(2):166-71.

Na Referência

### Exemplo de apud (citação da citação):

Yang et al.\* (2010) apud Gimenes et al.<sup>35</sup> afirmam que “[...] as complicações, associadas à cronicidade do processo do linfedema, aumentam o potencial para o desenvolvimento de assimetrias posturais”.

No texto

\*Yang EJ, Park WB, Seo KS, Kim SW, Heo CY, Lim JY. Longitudinal change of treatment-related upper limb dysfunction and its impact on late dysfunction in breast cancer survivors: a prospective cohort study. J. Surg Oncol. [Internet]. 2010 [citad 2010 Set. 25];101(1):84-91. Available from: <http://www.ncbi.nlm.nih.gov/pub-med/19924721>

Na nota de rodapé

35 Gimenes, RO, Tacani PM, Garbellotti Júnior AS, Campos CM, Batista PAN. Fisioterapia aquática e de solo em grupo na postura de mulheres mastectomizadas. J Health Sci Inst. 2013;31(1):79.

Na referência

**Observação:** Sempre consulte a fonte primária, evite uso de apud, utilize somente quando não for possível a recuperação do mesmo.

## 4.2 Recomendações

- Ao fazer o levantamento bibliográfico, explore em primeiro lugar as fontes de pesquisas disponíveis na biblioteca.
- Se necessário, utilize fontes idôneas para complementação de dados na elaboração das referências.
  - Exemplos: Catálogo Coletivo de Revistas Científicas.  
([http:// www.bireme.br](http://www.bireme.br))
- Adotar o mesmo padrão em todo o trabalho para prenomes dos autores e títulos de periódicos: escolher a forma por extenso ou abreviado.
- Destaque de palavras e títulos de documentos: escolher negrito ou itálico para termos estrangeiros. **(Ex. Abstract)**
- Abreviatura de titulação conforme reduções da Academia Brasileira de Letras
  - Professor: Prof. / Professora: Prof.<sup>a</sup>
  - Mestre: M.e / Mestra: M.<sup>a</sup>
  - Doutor: Dr. / Doutora: Dr.a

## REFERÊNCIAS

Associação Brasileira de Normas Técnicas. NBR 6023: informação e documentação: referência e elaboração.[Internet]. Rio de Janeiro, 2018.[citado 2024 Mar 28]. Disponível em: <https://www.gedweb.com.br/aplicacao/usuario/asp/main.asp>.

Associação Brasileira de Normas Técnicas. NBR 6024: informação e documentação: numeração progressiva das seções de um documento: apresentação. [Internet].Rio de Janeiro, 2012. [citado 2024 Mar 28].Disponível em: <https://www.gedweb.com.br/aplicacao/usuario/asp/main.asp>.

Associação Brasileira de Normas Técnicas. NBR 6027: informação e documentação: sumário: apresentação.[Internet]. Rio de Janeiro, 2012.[citado 2024 Mar 28]. Disponível em: <https://www.gedweb.com.br/aplicacao/usuario/asp/main.asp>.

Associação Brasileira de Normas Técnicas. NBR 6028: informação e documentação: resumo, resenha e recensão: apresentação.[Internet]. Rio de Janeiro, 2021. [citado 2024 Mar 28].Disponível em: <https://www.gedweb.com.br/aplicacao/usuario/asp/main.asp>.

Associação Brasileira de Normas Técnicas. NBR 10520: informação e documentação: citações em documentos: apresentação.[Internet]. Rio de Janeiro, 2023. [citado 2024 Mar 28].Disponível em: <https://www.gedweb.com.br/aplicacao/usuario/asp/main.asp>.

Associação Brasileira de Normas Técnicas. NBR 12225: informação e documentação: lombada: apresentação.[Internet]. Rio de Janeiro, 2023. [citado 2024 Mar 28].Disponível em: <https://www.gedweb.com.br/aplicacao/usuario/asp/main.asp>.

Associação Brasileira de Normas Técnicas. NBR 14724: informação e documentação: trabalhos acadêmicos: apresentação.[Internet]. Rio de Janeiro, 2011. [citado 2024 Mar 28].Disponível em: <https://www.gedweb.com.br/aplicacao/usuario/asp/main.asp>.

International Committee of Medical Journal Editors. Uniform Requirements for Manuscripts Submitted to Biomedical Journals: Updated April 2010.[Internet]. [cited 2024 Mar 28].Available from :[http://www.icmje.org/urm\\_main.html](http://www.icmje.org/urm_main.html).

The Michener Institute of Education at UHN. [Internet] Learning resource collaboratory: Vancouver style guide. [cited 2024 Mar 28]. Available from: <https://guides.hsict.library.utoronto.ca/vancouver-style>.

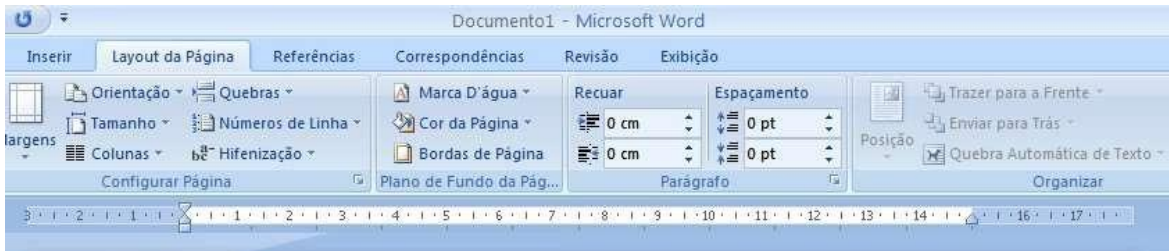
United States of America. National Institutes of Health. National Library of Medicine. International Committee of Medical Journal Editors (ICMJE) Uniform Requirements for Manuscripts Submitted to Biomedical Journals : Sample References. Bethesda (MD): NCBI;2021.[cited 2024 Mar 28]. Available from: [http://www.nlm.nih.gov/bsd/uniform\\_requirements.html](http://www.nlm.nih.gov/bsd/uniform_requirements.html).

(ELEMENTOS PÓS-TEXTUAIS DEVEM SER IMPRESSOS NO ANVERSO DA FOLHA  
E CONTINUAR NO VERSO)

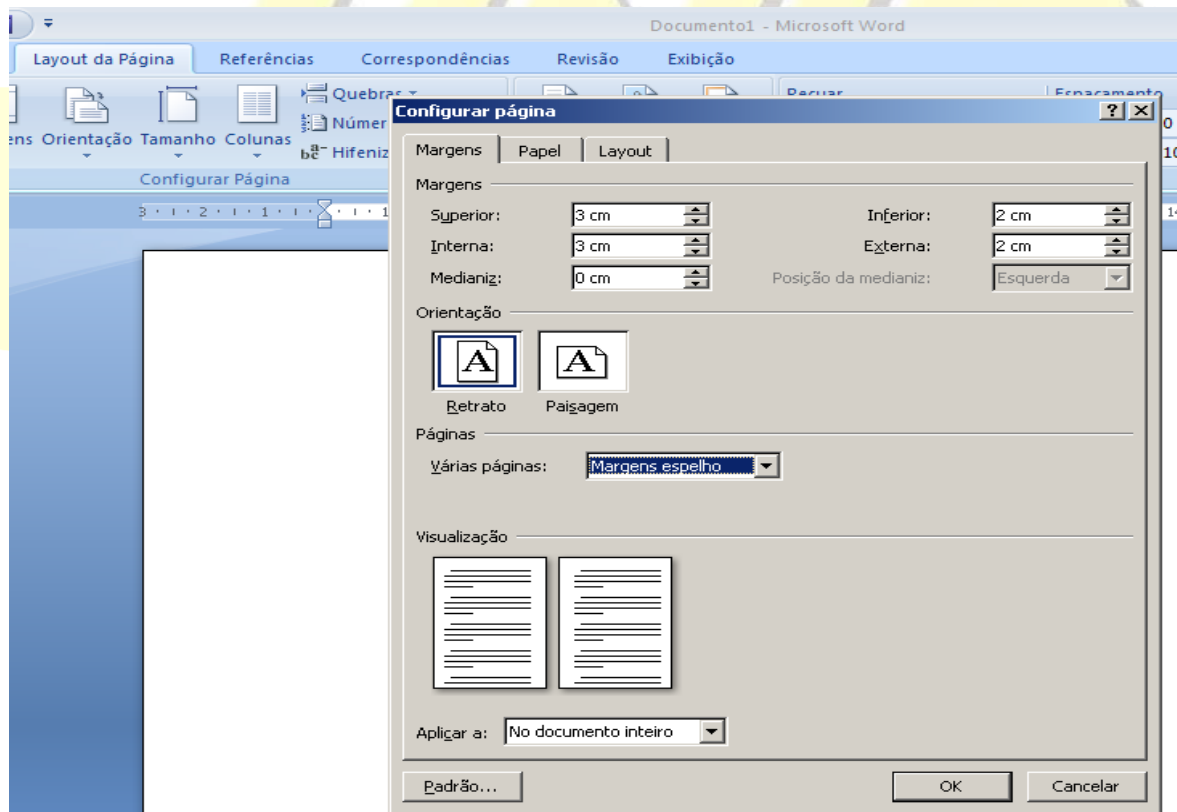
**UNIP**

## ANEXO A – MANUAL DE MARGENS DE TEXTO (Processador de Texto)

1. Abra o Word, no menu **INÍCIO**, clique em layout de página. Veja exemplo abaixo:



2. Clicar em CONFIGURAR PÁGINA e configura as margens da forma que deseja. Ex. impressão anverso e verso.



3. Clique em OK e as margens serão alteradas.

(ELEMENTOS PÓS-TEXTUAIS DEVEM SER IMPRESSOS NO ANVERSO DA FOLHA E CONTINUAR NO VERSO)

**UNIP**

## ANEXO B- MANUAL DE SUMÁRIO ELETRÔNICO (Processador de Texto)

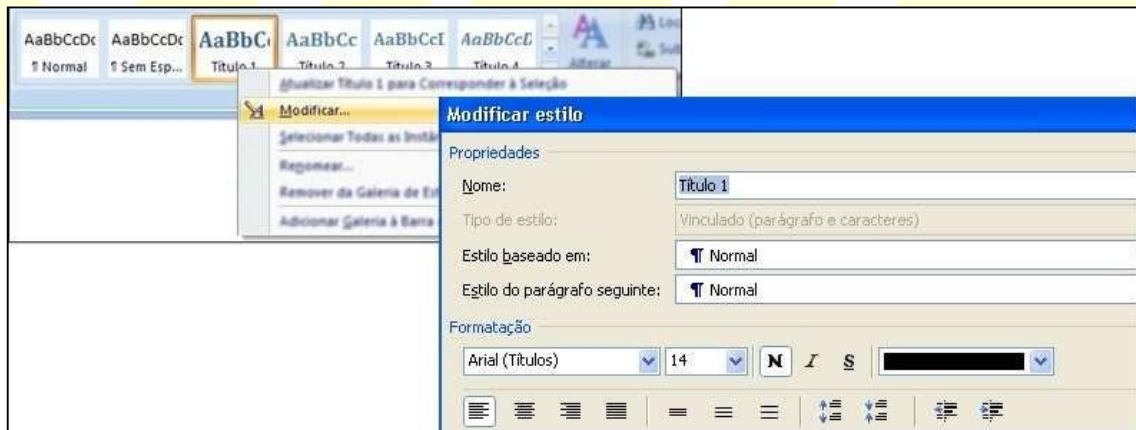
---

O Sumário eletrônico é o último item a ser feito em seu trabalho, portanto sugere que deixe a folha em branco.

1. Abra o Word, no menu **INÍCIO**, clique com o botão esquerdo no **TÍTULO 1**.  
Veja exemplo abaixo:



2. Com o botão esquerdo clique em **MODIFICAR**, formate o tipo e o tamanho da letra, de acordo com a formatação do trabalho. Veja exemplo abaixo:

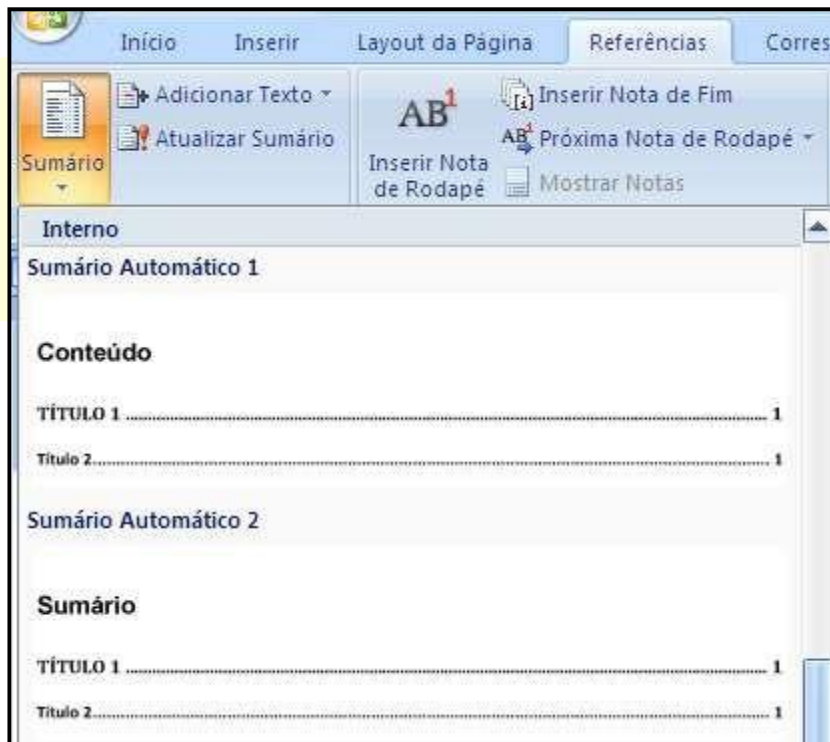




3. Faça o mesmo procedimento para os títulos subsequentes. Selecione os títulos do trabalho respeitando a hierarquia entre os títulos enumerados. Exemplo:

<p><b>1. MARKETING (TÍTULO 1)</b> Lsdfjasldkdfjhasldkjfhaskjfhalsf</p> <p><b>1.1 Conceito de Marketing (Título 2 )</b> Jsdlfkasldfkadslfladskjfasldkjflasdjfsaldjkljds f llaskjf</p> <p>1.1.1 Histórico do Marketing (Título 3) Asdf,adsdafas „ksdfhlsdfewrkjkkjhertieu</p>
---

4. Após selecionados todos os títulos do trabalho, clique na folha em branco destinada ao Sumário. Clique no menu **REFERÊNCIAS** e selecione o ícone **SUMÁRIO**. Escolha o formato do Sumário. Veja exemplo abaixo:



O sumário aparecerá pronto e no lugar correto.